



Mysz

Skrócone
kompendium
wiedzy

Przed adopcją każdego zwierzęcia należy dokładnie poznać potrzeby oraz naturę danego gatunku. Dowiedzieć się m.in. jakie trzeba zapewnić mu warunki, jakiego lokum wymaga, co je i jak ogólnie najlepiej o niego dbać.

Informacje na temat opiekowania się myszkami znajdziemy w internecie (trzeba jednak pamiętać, że nie wszystkie dostępne tam źródła są zgodne z aktualną wiedzą) i na Facebooku, lecz można się także zwrócić z pytaniami do [Fundacji Lab Rescue](#). Im więcej informacji zdobędziemy przed adopcją jakiegokolwiek zwierzęcia, tym lepiej.



Mysz jest gryzoniem nocnym o eksploracyjno-norującej naturze. Na otwartych przestrzeniach może czuć się zagrożona, więc preferuje przebywanie w gniazdach, norkach i różnego rodzaju kryjówkach. Zwierzęta te tworzą złożone struktury społeczne składające się w warunkach naturalnych z samca i kilku samic. Samce myszy są bardzo terytorialne, a ich walki często kończą się poważnymi ranami lub nawet śmiercią, dlatego w warunkach domowych odradza się trzymanie kilku samców w jednej klatce. Samca możemy połączyć z samiczkami jeżeli jest wykastrowany lub ewentualnie trzymać pojedynczo, samiczki zaś są silnie stadne, dlatego muszą być minimum dwie.



1. Klatka

Wybór odpowiedniej klatki jest praktycznie najważniejszą sprawą, gdy myślimy o powitaniu w domu nowego podopiecznego – to właśnie w niej mysz spędzi większość swojego życia. Klatka musi przede wszystkim posiadać odpowiednie wymiary, ponieważ zbyt mała może wpłynąć na zdrowie nie tylko fizyczne, ale i psychiczne zwierzaka. Mysz może stać się agresywna, sfrustrowana lub przejawiać szereg innych problemów behawioralnych, a oswojenie jej będzie graniczyło z cudem.

Istnieje wiele rodzajów klatek, nawet takich, które stworzone są specjalnie z myślą o myszkach. Najlepszym wyborem może być np. Tommy Mouse lub Charlie Mouse, która nie tylko jest odpowiednich rozmiarów, ale też posiada odpowiednie odstępy między kratkami – 0,6 cm. Jeśli klatka natomiast posiada zbyt duży odstęp między prętami, będzie wymagała zabezpieczenia za pomocą siatki ogrodowej, co uniemożliwi myszkom ucieczkę. Ważne jest, by wybierać siatkę metalową zamiast tej wykonanej z tworzywa sztucznego, ponieważ myszka może z łatwością pogryźć plastik i uciec.

Minimalne wymiary klatki (długość/szerokość):



1

50 cm

30 cm



2-4

60 cm

40 cm



5-8

77 cm

47 cm

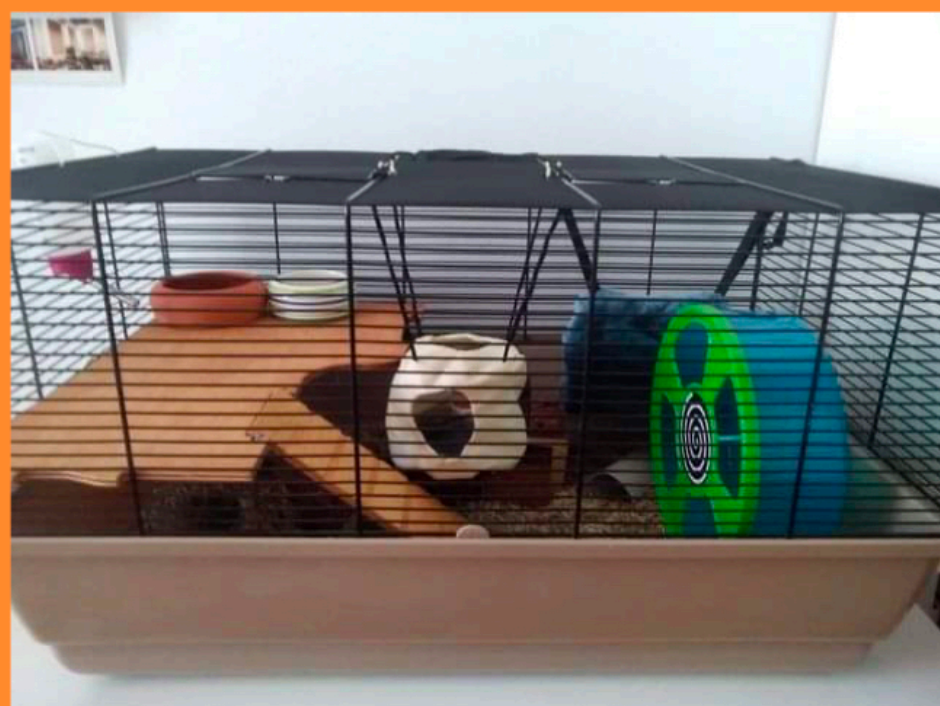
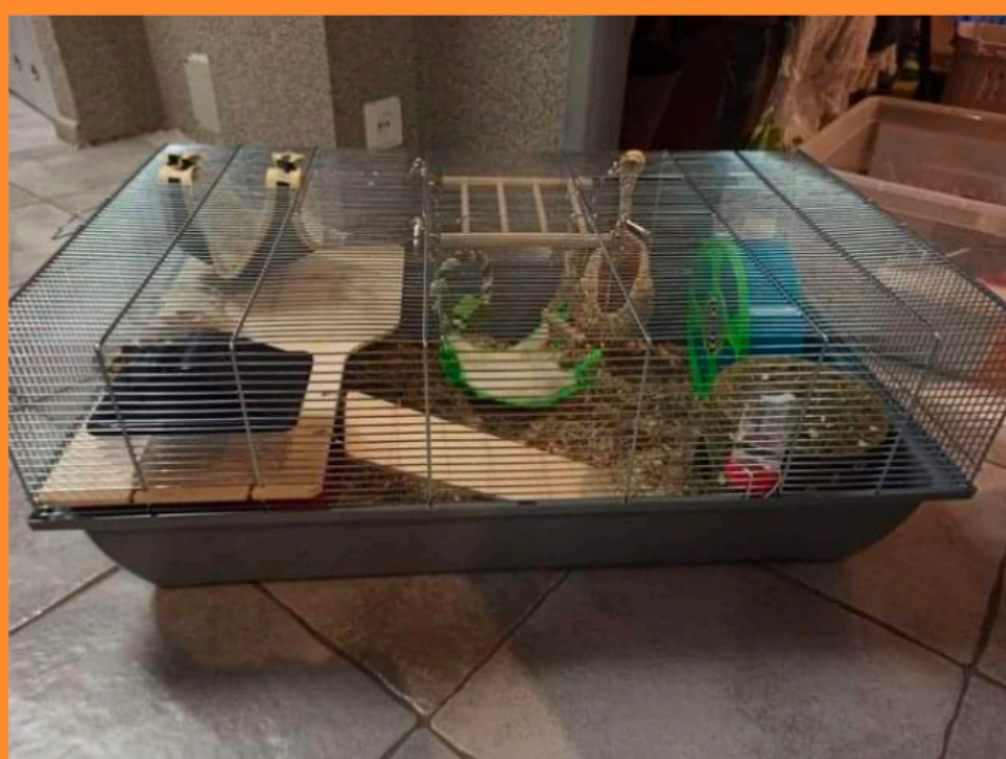


9-12

100 cm

50 cm





2. Ściółka

Dobrej jakości ściółka jest bardzo ważna. Należy wybrać taką, która będzie odpylona i nie będzie podrażniała wrażliwych nozdrzy myszki, a co za tym idzie, nie będzie powodowała problemów układu oddechowego – najlepiej sprawdza się ściółka lniana lub odpylone trociny. Trzeba pamiętać o tym, że myszki to zwierzęta, których naturalnym i bardzo istotnym zachowaniem jest kopanie norek i robienie gniazdek, dlatego ilość ściółki musi być taka, żeby umożliwiła zwierzątkom swobodne zakopywanie się. Bardzo ważne jest także zapewnienie w klatce materiału do budowania gniazda, czyli np. sianka, czy chusteczek.



3. Żywnienie

Niestety duża część karm dostępnych na rynku jest tak naprawdę dla myszy nieodpowiednia. Są sztucznie barwione, zawierają składniki, które nie powinny być przez myszkę spożywane i są po prostu bezwartościowe. Ich spożywanie prowadzi do alergii pokarmowych, niedoborów lub zadławień.

Dobra karma to taka, która jest odpowiednio zbilansowana i zawiera wszystkie potrzebne myszkom składniki, wraz z białkiem zwierzęcym. Nie zawiera także barwionych chrupek czy granulatu, a jedynie ziarno w czystej postaci. Takimi karmami są np. **Nieźte Ziółtko**, **Mixerama**, **JR Farm**, **Gryzonie w kokonie** lub **FutterParadies**.

Siano i zioła nie są konieczne w diecie myszy, ponieważ dobrze zbilansowana, pełnowartościowa karma dostarcza myszce wszystkich potrzebnych składników. Zioła można podawać myszce, lecz trzeba kontrolować, czy nie występują po nich np. biegunki.

Warzywa odpowiednie dla myszki:

- marchewka
- ogórek
- papryka
- pietruszka
- pasternak
- świeża kukurydza
- pomidor (bez zielonych części)
- dynia
- brokuły
- kalafior
- seler
- burak
- cukinia
- topinambur (cała roślina)
- fenkuł
- różne odmiany sałat w małych ilościach (rukola, cykoria, burak liściasty, sałata lodowa, endywia, sałata masłowa)

Owoce odpowiednie dla myszki:

- jabłko -
- banan -
- winogrona (bez pestek) -
- gruszki -
- melony -
- jagody -
- truskawki -
- maliny -
- jeżyny -
- agrest -
- porzeczki -



Zioła i liście:

- liście jeżyn
- trawa
- koperek
- stokrotki
- zielony owies
- liście leszczyny
- tasznik
- liście porzeczki
- rumianek
- kwiaty bławatka
- korzeń i ziele mniszka
- bazylia
- echinacea
- przywrotnik
- melisa
- pietruszka
- mięta
- kwiaty nagietka
- krwawnik
- kwiaty słonecznika
- babka lancetowata
- gwiazdnica
- malwa

Nasiona oleiste:

- sezam
- siemię lniane
- konopia
- mak
- słonecznik
- dynia



Gałązki:

- klon
- jabłoń
- grusza
- brzoza
- buk
- leszczyna
- krzaki jagód
- porzeczka
- lipa
- topola



Orzechy:

- ziemne z łupiną
- laskowe
- włoskie
- pinii

Ziarna:

- owies i płatki owsiane
- pszenica
- żyto
- jęczmień
- gryka
- kukurydza i płatki kukurydziane (bez cukru)
- musli (bez cukru)



Produkty zwierzęce:

- kiełz zdrojowy suszony
- gotowane jajka
- suszone krewetki
- świerszcze
- psie ciasteczka
- kocie ciasteczka (bez tauryny)
- mączniki (2-3 na tydzień)
- drewnojad (2-3 na tydzień)

Nasiona:

- nasiona różnych rodzajów traw
- nasiona ziół, np. mniszka lekarskiego, koperku, pietruszki, pokrzywy



Produkty szkodliwe i trujące:

- ziemniaki, kapusta, groch, fasola, papaja, awokado, oberżyna, konieczyna, chrzan, rabarbar, rzodkiewki, rośliny cebulowe (cebula, por, szczypior, czosnek), chleb,
- sztuczne smakołyki typu dropsy, kolby, ciasteczka, biszkopty – zawierają zbyt dużo cukru, barwniki, ulepszacze, środki poprawiające smak i zapach. Są ciężkostrawne i tuczające,
- wapienka, sól i witaminy – mogą poważnie zaszkodzić, wapń odkłada się w układzie moczowym i krwionośnym, sól może spowodować poważne zatrucia, ponadto tak jak wapń - obciąża nerki.

Witaminy myszka pobiera z pożywienia, podawanie sztucznych witamin może jej natomiast zaszkodzić.



4. Wybieg

Myszka, tak jak każde inne zwierzę trzymane w klatce, powinna być wypuszczana na przygotowany przez nas wybieg na minimum 30 minut. Jest to ważne, ponieważ zwierzęta potrzebują możliwości wybiegania się na większej przestrzeni, nie mogą całego życia spędzić w klatce. Wybieg może być przygotowany na tóżku, na biurku, na podłodze, czy w wannie – pod warunkiem odpowiedniego zabezpieczenia przed upadkiem, okaleczeniem czy ucieczką. Na wybiegu powinny się znaleźć zabawki i atrakcje dla myszki, wśród których będzie mogła się schować, pobiegać i eksplorować otoczenie. Mogą to być różnego rodzaju domki, rurki (np. po papierze toaletowym), pudełka itp.



5. Oswajanie

Oswajanie myszy powinno być przeprowadzone delikatnie i nienatarczywie, ponieważ są to zwierzęta płochliwe, które bywają nieufne. Trzeba pamiętać o tym, że każde zwierzę jest inne i oswaja się w swoim własnym, indywidualnym tempie. Niektóre myszki oswajają się w ciągu kilku dni, inne będą potrzebować większej ilości czasu, od kilku tygodni do nawet roku.

1. Nie bądź nachalny, nie zmuszaj myszki do kontaktu i interakcji z Tobą, jeśli ona tego nie chce. Mysz powinna sama zechcieć podejść i obwąchać dłoń.

2. Najłatwiej zacząć oswajanie od smakołyków. Dłoń powinna kojarzyć się zwierzątkowi z czymś przyjemnym. Przygotuj przysmaki i podawaj myszce z ręki; później przysmak na dłoni lub chwyć go delikatnie palcami i podsuń myszce pod pyszczek.

3. Myszka powinna oswoić się z naszym zapachem. Przed wyłożeniem mysiego legowiska materiałem, wytrzyj w niego dłoń – przesiąknie on Twoim zapachem i sprawi, że myszka się z nim oswoi i przestanie się go bać. Możesz włożyć do klatki starą koszulkę lub materiał z Twoim zapachem.

4. Gryzoń powinien także poznać Twój głos i się z nim oswoić – mów zatem do myszki, rozmawiaj w jej obecności. Niektóre bardzo oswojone i lubiące kontakt z człowiekiem myszki będą podchodzić do dłoni, kiedy tylko poczują jego zapach i usłyszą jego głos.

5. Kiedy myszka wejdzie już na rękę, możemy próbować ją głaskać, by kontakt z człowiekiem kojarzył się jej z czymś miłym (nie tylko ze smakołykami, myszka powinna chcieć kontaktu z człowiekiem nie tylko ze względu na przysmaki).

6. Jeśli myszce znudzi się przebywanie na dłoni i będzie próbowała z niej zejść, należy jej to umożliwić i odłożyć ją do klatki.

7. Jeśli myszkę będzie stresował kontakt z człowiekiem, to zacznij się iskać – będzie to oznaką tego, że nie czuje się jeszcze w pełni komfortowo na ludzkiej dłoni.

8. Objawem silniejszego stresu jest oddawanie moczu oraz kału w krótkich odstępach czasu.

9. Jeśli myszka zaczyna delikatnie podgryzać nasze palce czy dłoń – nie bójmy się, ponieważ w taki sposób poznaje ona nowy obiekt, tj. ludzką dłoń.

10. Jeśli chcemy podnieść myszkę, możemy spróbować delikatnie nakryć ją dłonią, po czym podważyć ciatko palcami, dotykając brzuszka i delikatnie podnieść zwierzątko.

11. Unikajmy chwytania myszy za ogon – poza sytuacjami które mogą tego wymagać, tj. kiedy życie lub zdrowie myszki jest zagrożone, kiedy jest ona bliska upadku lub kiedy znajduje się w trakcie walki czy przepychanki z inną myszką i próba schwytania jej w inny sposób może skończyć się ucieczką lub pogryzieniem człowieka. Ważne, by nie chwytać myszki za końcówkę ogona, zamiast tego chwytać ogon u jego nasady.

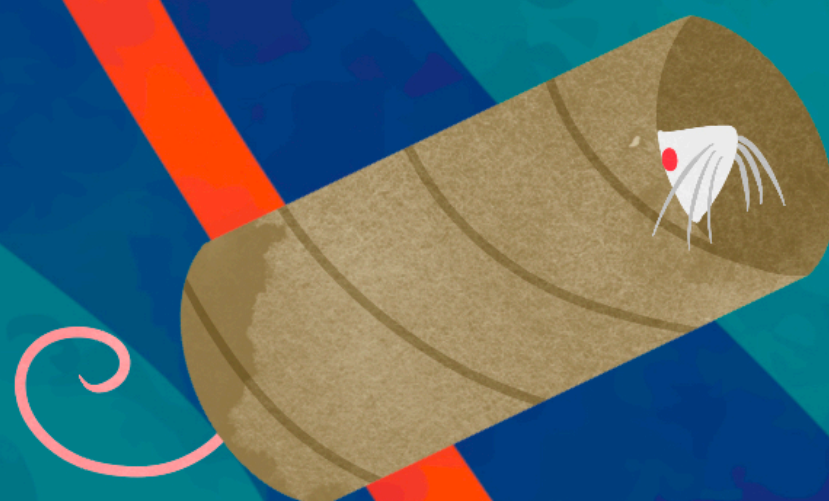


6. Zabawki i akcesoria

Wybór odpowiedniego kołowrotka nie jest łatwy, zwłaszcza, że większość kołowrotek dostępnych w sklepach zoologicznych lub te dołączane do klatek, nie nadają się dla myszek. Odpowiedni kołowrotek powinien mieć średnicę min. 19cm, lecz zaleca się 20cm. Zbyt mały kołowrotek powoduje, że podczas biegania kręgosłup myszki uktada się w nieprawidłowy sposób, co powoduje bolesne zwyrodnienia kręgosłupa oraz stawów. Ważna jest nie tylko odpowiednia średnica kołowrotka, ale i jego budowa. Kołowrotki siatkowane lub kratowane, stojące na podparciu są złym wyborem. Nie dość, że mogą powodować skaleczenia, odgniecenia, czy skręcenia łapek, posiadają dodatkowo efekt tzw. „nożyce” i mogą uszkodzić lub odciąć mysi ogonek. Najlepszym wyborem będzie kołowrotek plastikowy, o zabudowanym, bezpiecznym dla łapek „podłożu”.

Myszy uwielbiają kopać oraz kryć się w rozmaitych zakamarkach, dlatego ważne jest też, aby w mysiej klatce znalazły się tunele oraz takie rodzaje legowisk, gdzie myszka będzie czuła się „schowana” i bezpieczna. Fajnym urozmaiceniem są także podwieszane zabawki oraz hamaki. Rurki po papierze toaletowym i rurki PCV świetnie sprawdzą się jako zabawki. Niezbędne są oczywiście miseczki na karmę oraz poidelko na wodę.

Absolutnie nie zaleca się umieszczania myszy w plastikowej kuli „do biegania” i puszczenia jej po pokoju – powoduje to ogromny stres i może być dla zwierzaka niebezpieczne.



7. Spacerzy na świeżym powietrzu

Myszki udomowione nie powinny być zabierane na dwór, chyba że udajemy się z nimi do weterynarza lub nowego domu – wtedy powinny znajdować się w odpowiednio przygotowanym transporterze. Pod żadnym pozorem nie puszczajmy myszki luzem na trawie lub na obiektach zewnętrznych. Myszki z racji swojej stosunkowo niskiej odporności, mogą na takim spacerze złapać wiele niebezpiecznych rodzajów wirusów, bakterii, grzybów czy pasożytów. Dodatkowo, myszki (zwłaszcza albinoski) posiadają słaby wzrok, przez co są wrażliwe na światło dzienne. Oprócz tego mogą uciec nam w parę sekund, nawet jeśli są z nami oswojone.

8. Zdrowie

Przede wszystkim: bardzo ważne jest, aby wybrać weterynarza, który specjalizuje się w leczeniu gryzoni! „Zwykły” weterynarz specjalizujący się w psach i kotach nie będzie w stanie pomóc myszce.

Myszki są bardzo delikatnymi zwierzętami, które można łatwo „uszkodzić”. Chora mysz przez długi czas nie pokazuje, że coś jest z nią nie tak. Jest to spowodowane jej naturą – często ukrywa swoje dolegliwości, aby drapieżnik nie widział jej słabości. Organizm myszy pod niektórymi względami jest podobny do ludzkiego, więc niektóre choroby, na które cierpimy, mogą również przenieść się na myszki. Dlatego ważne jest, by w trakcie choroby czy przeziębienia, dbać o higienę i ograniczyć interakcje z myszkami do minimum. Należy myć dłonie przed każdym kontaktem z myszką, aby jej czymś nie zarazić. Jeśli masz gripę, biegunkę, wymioty lub inną chorobę zakaźną – myj ręce zanim postanowisz wziąć mysz. Unikaj kichania oraz kaszlu w pobliżu mysiego lokum lub wynieś je do pomieszczenia, w którym nie przebywasz w czasie choroby.

Pamiętaj też, że myszki mają **DUŻO** bardziej wrażliwy układ odpornościowy niż my, a jeśli ich ciało nie będzie w stanie zwalczyć choroby możliwe, że zakończy się ona śmiercią.



Pamiętaj: adopcja zwierzęcia to odpowiedzialność na kilka lat. Podejmij tę decyzję rozsądnie!

Jeśli masz jakieś pytania w sprawie adopcji lub opieki nad myszkami - napisz do nas:

labrescue.pl

[@lab.rescue.adopcje@gmail.com](mailto:lab.rescue.adopcje@gmail.com)



Lab Rescue - Adopcje Zwierząt Laboratoryjnych

Merytoryka: Daria Wiechetek-Pasek, Alicja Spodenkiewicz

Opracowanie graficzne: Cyprian Lewandowski

